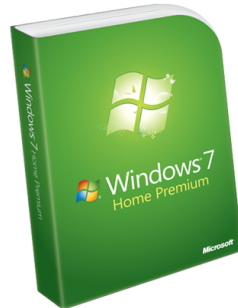


# *Dual-Boot System*

So wird es gemacht



**Microsoft**



(C) 2010 by Malte Hoch

Lizenziert unter dieser "Creative Commons" Lizenz  
( (<http://creativecommons.org/licenses/by-nd/3.0/de/>) )

# Inhalt

## 1.0 Vorwort

## 1.1 Partitionierung

1.1.1 Download von „Partition Wizard 4“

1.1.2 Begriffserläuterung

1.1.3 Erstellen einer neuen Partition

## 1.2 Installieren von Windows

1.2.1 Fall 1: Windows XP ist in Verwendung. Dual Boot mit Windows Vista | 7 soll eingerichtet werden.

1.2.2 Fall 2: Windows Vista | 7 ist in Verwendung. Dual Boot mit Windows XP soll eingerichtet werden.

# 1.0

## Vorwort

In diesem Tutorial wird erläutert, wie man einen funktionstüchtigen „Dual Boot“ einrichtet.

Der Begriff „Dual Boot“ stellt dar, dass man auf seinem PC 2 Betriebssysteme gleichzeitig verwenden möchte bzw. verwendet.

Behandelt werden die System **Windows XP; Vista & Seven**

# 1.1 Partitionierung

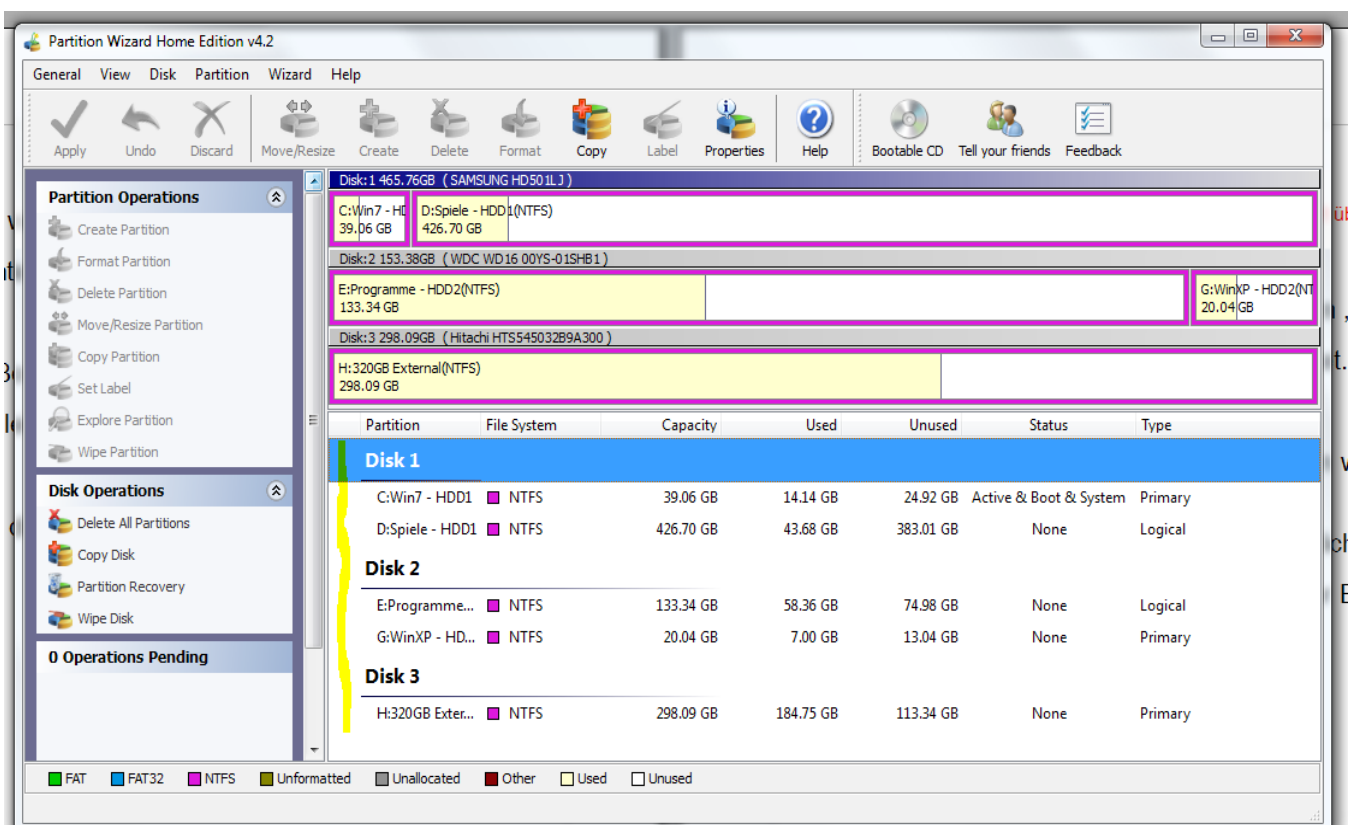
Wenn bereits eine Partition erstellt worden ist, kann dieser Schritt übersprungen werden !

In diesem Tutorial wird das kostenfreie Programm „Partition Wizard 4.2“ zur Partitionierung der Datenträger verwendet.

[Hier](#) kann die aktuellste Version heruntergeladen werden.

([http://www.chip.de/downloads/Partition-Wizard-Home-Edition\\_37391095.html](http://www.chip.de/downloads/Partition-Wizard-Home-Edition_37391095.html))

Nach dem Download muss das Programm natürlich installiert werden. Wenn alles geklappt hat, sollte folgender Bildschirm erscheinen:



In dem Gelb markierten Bereich sieht man alle Partitionen die auf dem Computer verwendet werden. Diese sind auch im „Arbeitsplatz“ bzw. „Computer“ einsehbar unter Windows.

## 1.1.1 Partitionierung - Begriffserläuterung

**Partition** Damit wird jeweils der Buchstabe des Datenträgers (z.B C:, meistens verwendet beim Windows-Datenträger)

**File System** Hiermit wird das Dateisystem bezeichnet.

Normalerweise verwendet man für Windows „NTFS“. Bei Windows 98 war „FAT32“ das aktuellste, welches aber meist nur noch für externe Datenträger (USB-Sticks) verwendet wird.

**Capacity** Die Gesamtgröße der Partition (Gigabyte) ...

**Used** ... Die davon bereits belegte ...

**Unused** ... Die davon noch freie

**Status** Bei der „Hauptpartition“ handelt es sich meistens um diejenige, von der gebootet wird, worauf das gerade

verwendete Betriebssystem installiert ist, und die demnach

Ständig in zurzeit in Betrieb ist. Also *Active & Boot & System*

Die restlichen Partitionen sind weder dauerhaft in Betrieb, noch wurden\werden von von ihnen gebootet, noch ist das zurzeit verwendete Betriebssystem auf ihnen installiert.

Deshalb wird kein Status zugewiesen in diesem Fall.

**Type** Der Typ der Partition. Bei der ersten Partition eines

Datenträgers, bzw. bei der Partition worauf Windows installiert

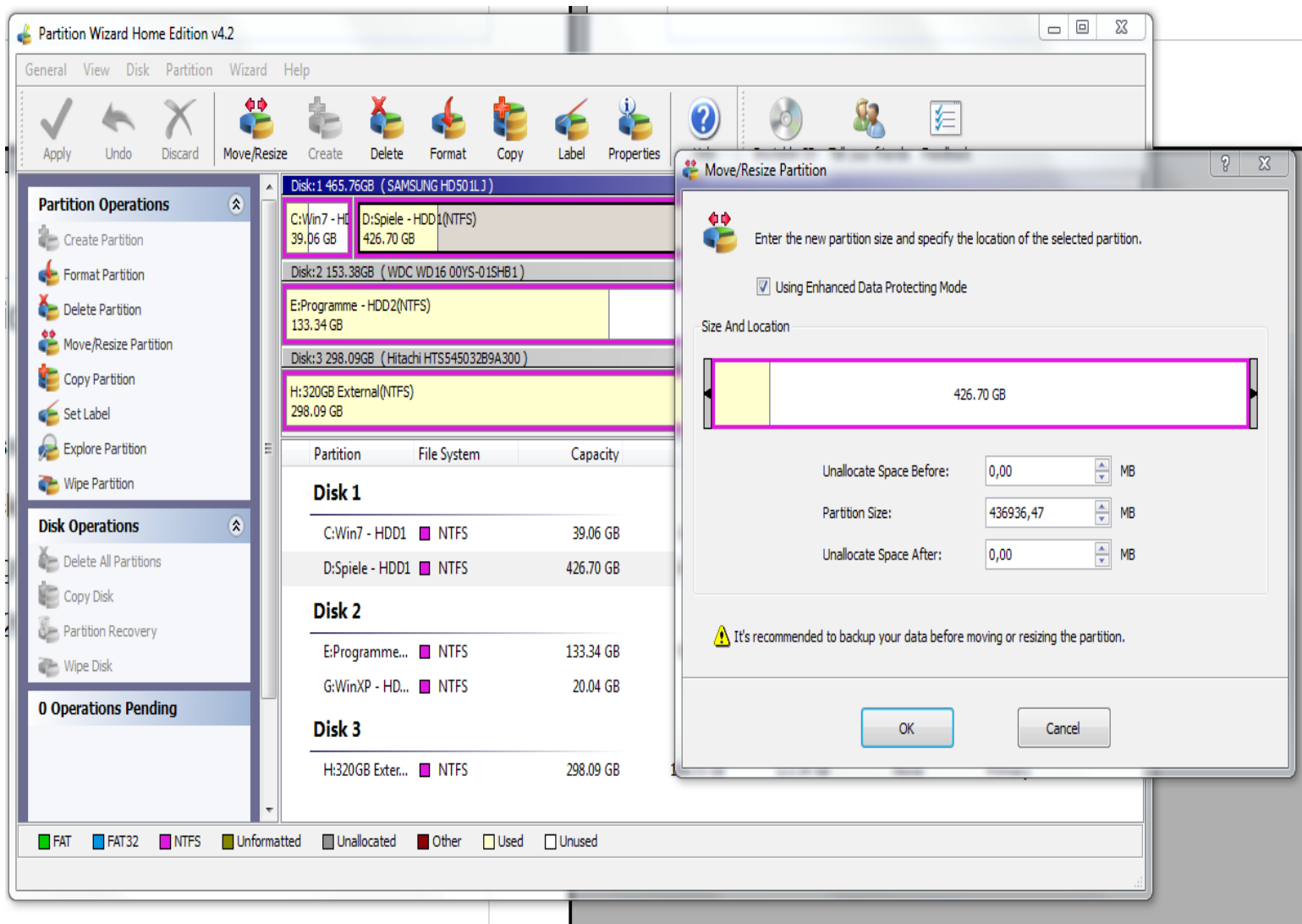
werden soll (bei mir *Disk 1 Buchstabe C:* bzw. bei Windows XP *Disk 2 Buchstabe G:*) sollte es sich um eine *Primäre Partition* handeln. Ist dies nicht der Fall, treten Probleme bei der Installation von Windows auf.

Alle weiteren Partitionen sollten als eine „Logische“ partitioniert werden.

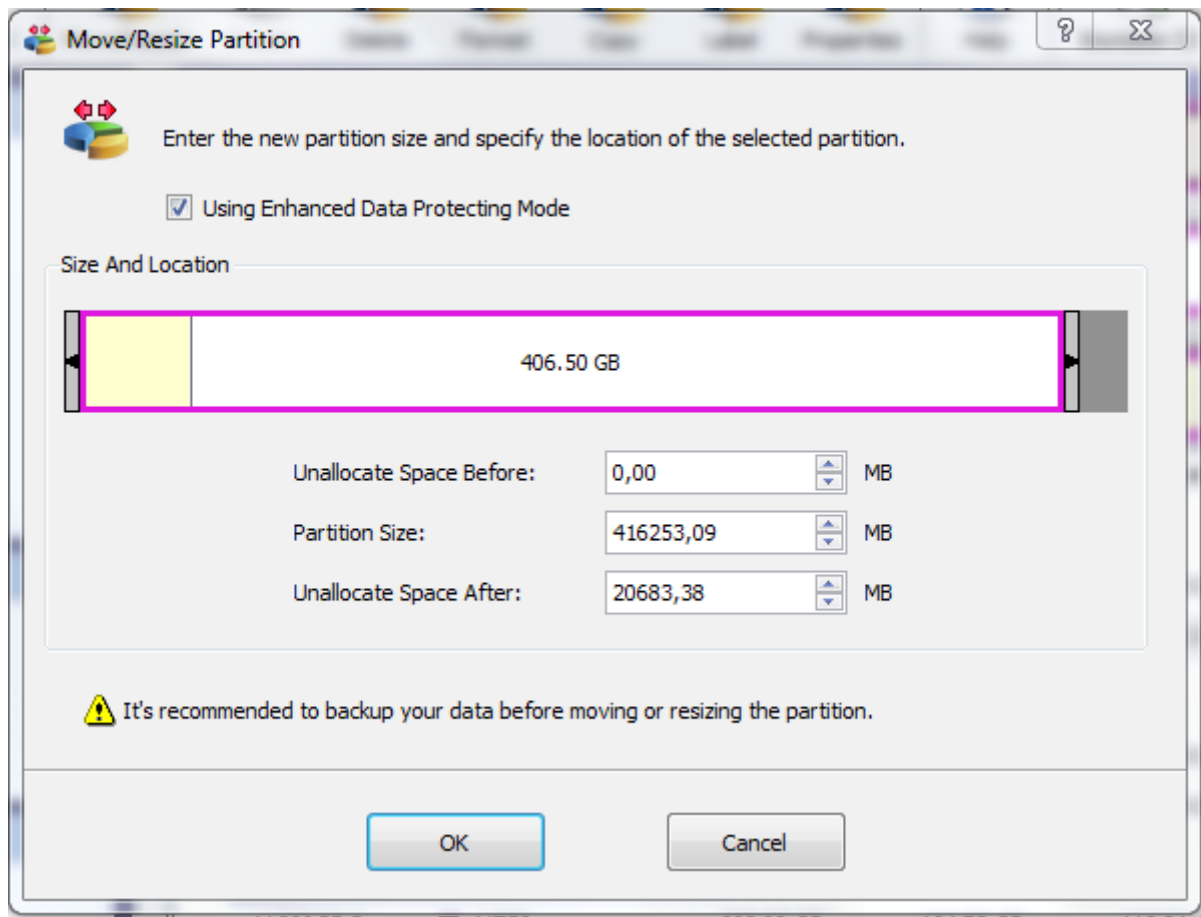
Möchte man z.B kein Windows auf seine Zweite Festplatte installieren, können auch beide Partitionen der Zweiten Festplatte als „Logisch“ formatiert werden.

## 1.1.2 Partitionierung – Erst. einer Partition

Als nächstes muss dann die neue Partition erstellt werden. Zuerst einmal klickt man die Partition an, von der man Speicherplatz wegnehmen möchte, und einer neuen Partition zuteilen möchte. Es sollten mindestens noch 20GB zur Verfügung stehen.



In diesem Fall wurde die *Partition D:* von *Disk 1* genommen.



Die Partition wurde hier nun um rund 20GB verkleinert (vgl. vorheriges Bild)

*Unallocate Space After* bezeichnet wie viel MB nun für eine neue Partition zur Verfügung stehen.

20000 MB ~ 20GB.

Nach dem bestätigen sieht man eine „neue Partition“. Sie wird bei *Filesystem* als *Unallocated* bezeichnet.

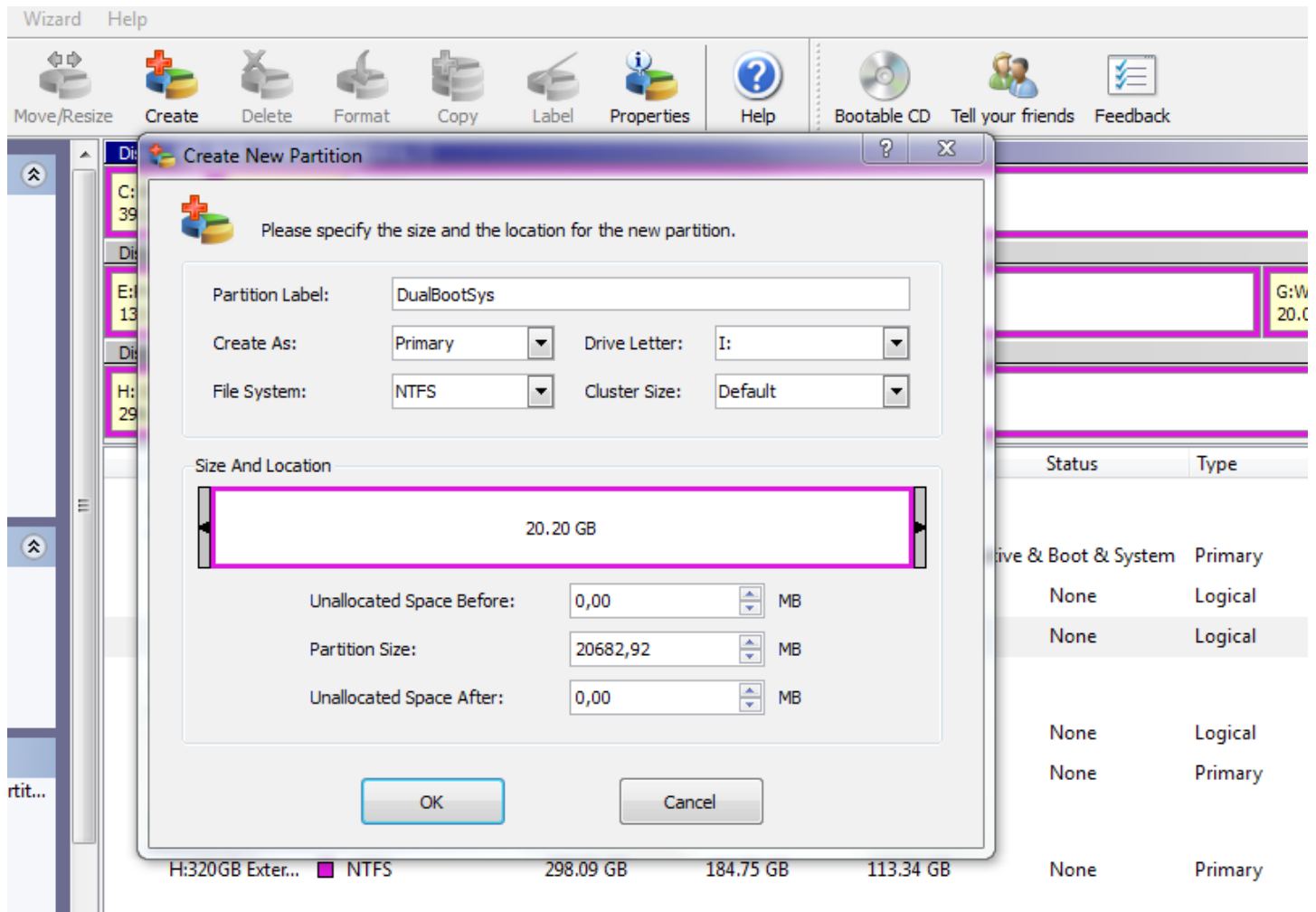
#### Disk 1

C:Win7 - HDD1	NTFS	39.06 GB	14.16 GB	24.90 GB	Active & Boot & System	Primary
D:Spiele - HDD1	NTFS	406.50 GB	43.68 GB	362.81 GB	None	Logical
*:	Unallocated	20.20 GB	0 B	20.20 GB	None	Logical

Diese „Partition“ muss nun markiert (angeklickt) werden, da sie dem System noch zugewiesen werden muss.

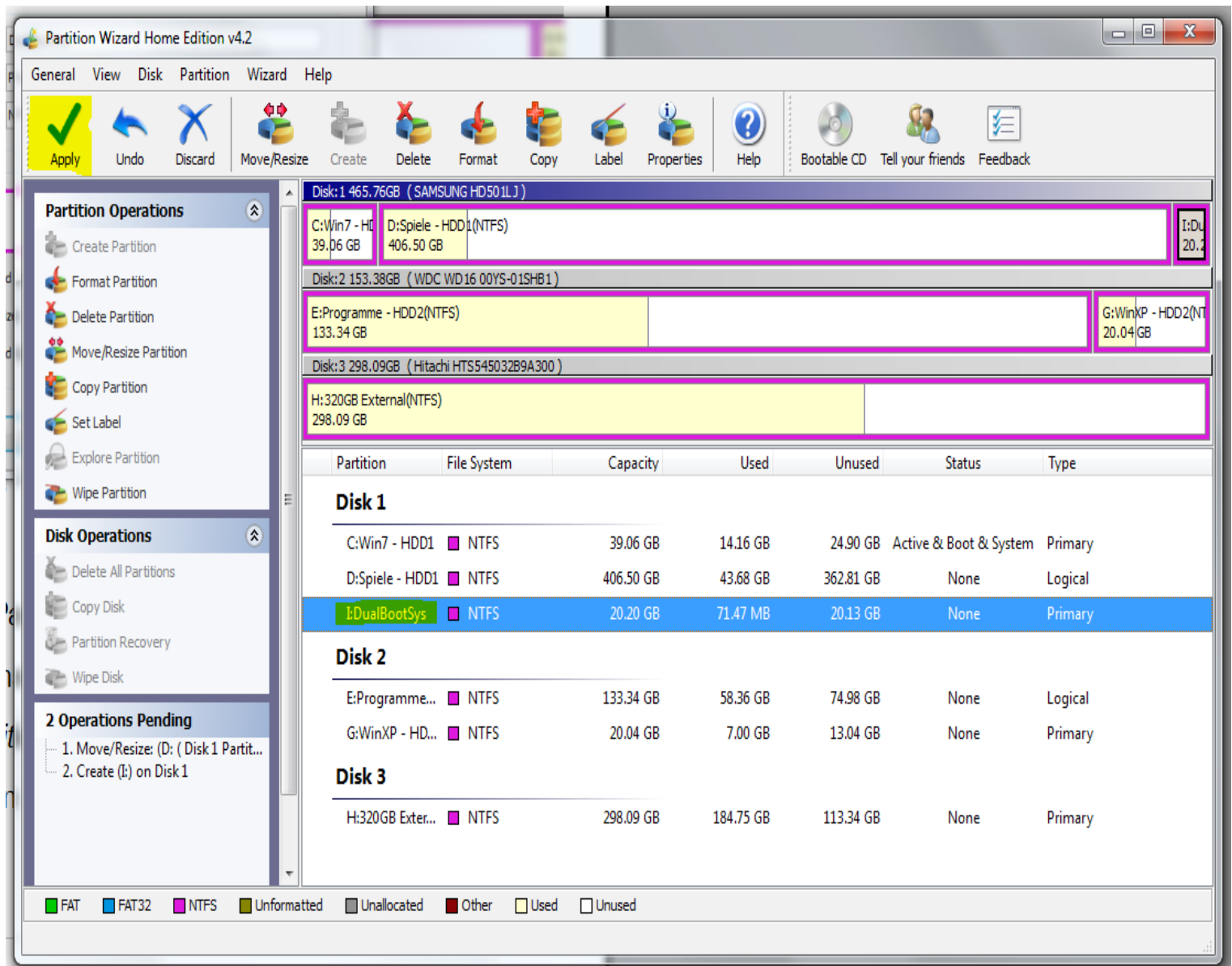
Nach dem markieren klickt man auf den Button „Create“

Folgendes Fenster sollte dann erscheinen.



Da dies ja eine Partition werden soll, worauf ein Betriebssystem installiert wird, muss sie „Primär“ formatiert werden. Bei *Partition Label* kann man der Partition einen beliebigen Namen geben. Jetzt bestätigt man wieder mit „OK“  
Zum Schluss klickt man auf „Apply“ um alle Vorgänge

anzuwenden.



Höchstwahrscheinlich muss das System nun neu gestartet werden. Nach dem Neustart sollte die neue Partition im Arbeitsplatz „Computer“ erscheinen.



## 1.2 Installieren von Windows

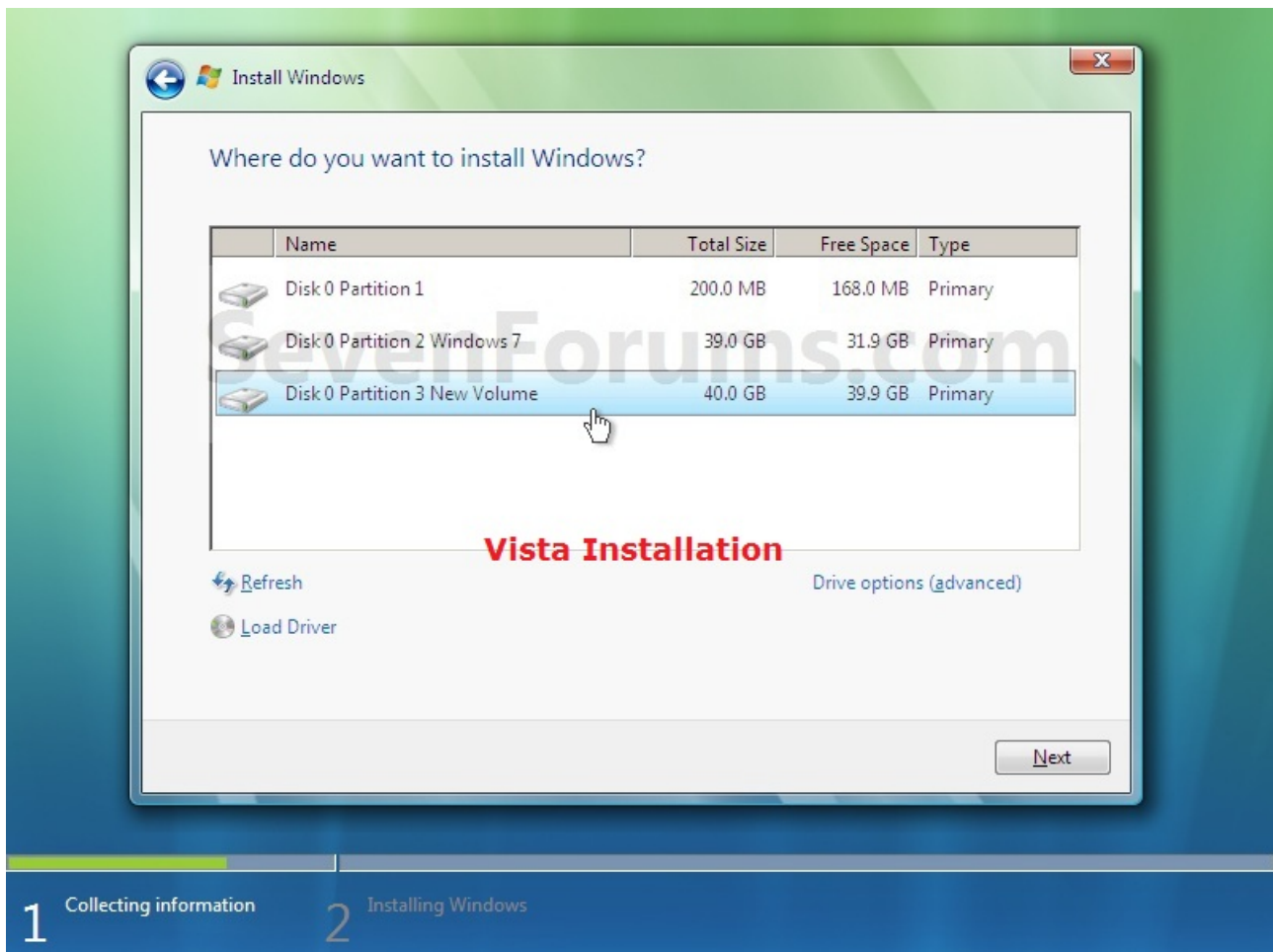
### 1.2.1 Fall 1: Windows XP ist in Verwendung. Dual Boot mit Windows Vista | 7

Wenn bereits Windows XP installiert ist, und ein Dual-Boot mit Windows 7 eingerichtet werden muss, ist dies zweifellos der „Optimal Fall“.

Man muss stets von der Windows 7 | Vista DVD Booten, und Windows 7 | Vista auf die neu erstellte Partition installieren.



Quelle: <http://blog.servivoice.de/wp-content/uploads/2009/10/windows7installation2.png>



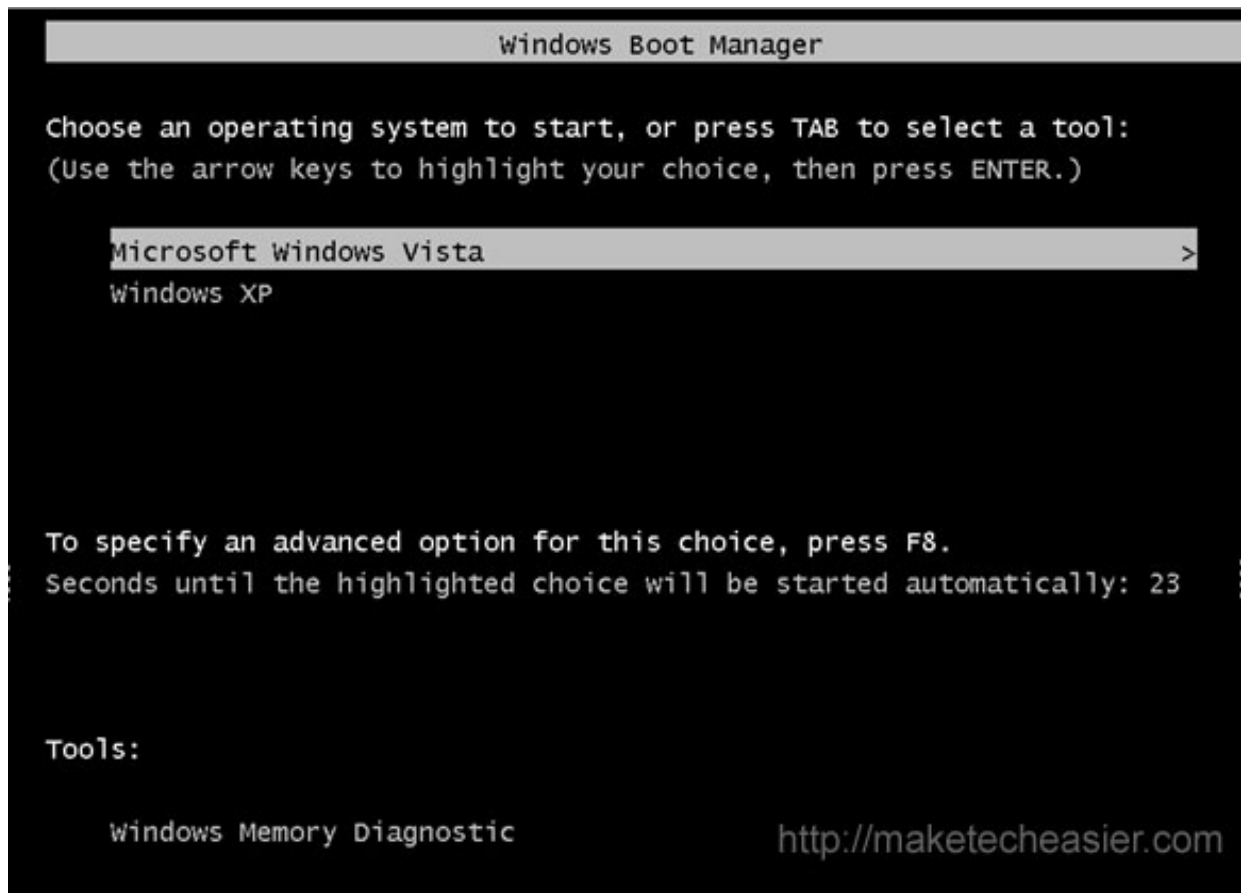
Quelle: [http://www.sevenforums.com/attachments/tutorials/5695d1236836639-dual-boot-installation-windows-7-vista-vista\\_partition.jpg](http://www.sevenforums.com/attachments/tutorials/5695d1236836639-dual-boot-installation-windows-7-vista-vista_partition.jpg)

In diesem Schritt muss die neu erstellte Partition gewählt werden. Einfach Ausschau halten nach der Bezeichnung (Label), in diesem Fall „DiskBootSys“ bzw. nach den 20GB.

Direkt danach Windows wie gewohnt installieren.

Beim nächsten Start müsste ein Auswahl Bildschirm erscheinen, wo man Windows XP als auch Windows Vista | 7 selektieren kann.

So sieht das ganze dann aus:



Jetzt nur noch Windows Vista | 7 mit Treibern und Programmen bestücken, und schon wurde ein Dual-Boot System erfolgreich eingerichtet.

## 1.2.2 Fall 2: Windows Vista | 7 ist in Verwendung.

### Dual Boot mit Windows XP einrichten

Dieser Fall ist leider etwas komplizierter, verunsichert aber wohl mehr.

Zunächst ganz normal von der Windows XP CD-Rom (DVD-Rom) booten.

```
Windows XP Professional Setup

The following list shows the existing partitions and
unpartitioned space on this computer.

Use the UP and DOWN ARROW keys to select an item in the list.

• To set up Windows XP on the selected item, press ENTER.
• To create a partition in the unpartitioned space, press C.
• To delete the selected partition, press D.

4095 MB Disk 0 at Id 0 on bus 0 on atapi [MBR]
C: Partition1 [New <Raw>]          2000 MB < 2000 MB free>
E: Partition2 [New <Raw>]          2087 MB < 2086 MB free>
  Unpartitioned space                8 MB

4095 MB Disk 0 at Id 1 on bus 0 on atapi [MBR]
F: Partition1 [New <Raw>]          2996 MB < 2996 MB free>
G: Partition2 [New <Raw>]          1090 MB < 1090 MB free>
  Unpartitioned space                8 MB

ENTER=Install  D=Delete Partition  F3=Quit
```

Quelle 1: [http://www.dedoimedo.com/images/computers/dual\\_boot\\_windows\\_xp\\_partitioning.jpg](http://www.dedoimedo.com/images/computers/dual_boot_windows_xp_partitioning.jpg)

In diesem Bildschirm muss die neu partitionierte Festplatte selektiert werden. Also, nach Beschreibung vom Tutorial her, ist dies dann (I:) DualBootSys – 20000MB

## **Achtung**

Der Setup könnte eventuell die Datenträger-Buchstaben vertauschen (Die Partition I: ist plötzlich F:)

Wenn dies der Fall sein sollte, nach dem Namen des richtigen, **nicht** nach dem Buchstaben.

Also DualBootSys (Das Label) – 20000MB (Die Kapazität)

Jetzt einfach Windows installieren lassen.

Nach 3 Neustarts, bzw. erfolgreicher Installation bekommt man dann den Desktop von XP zu sehen.

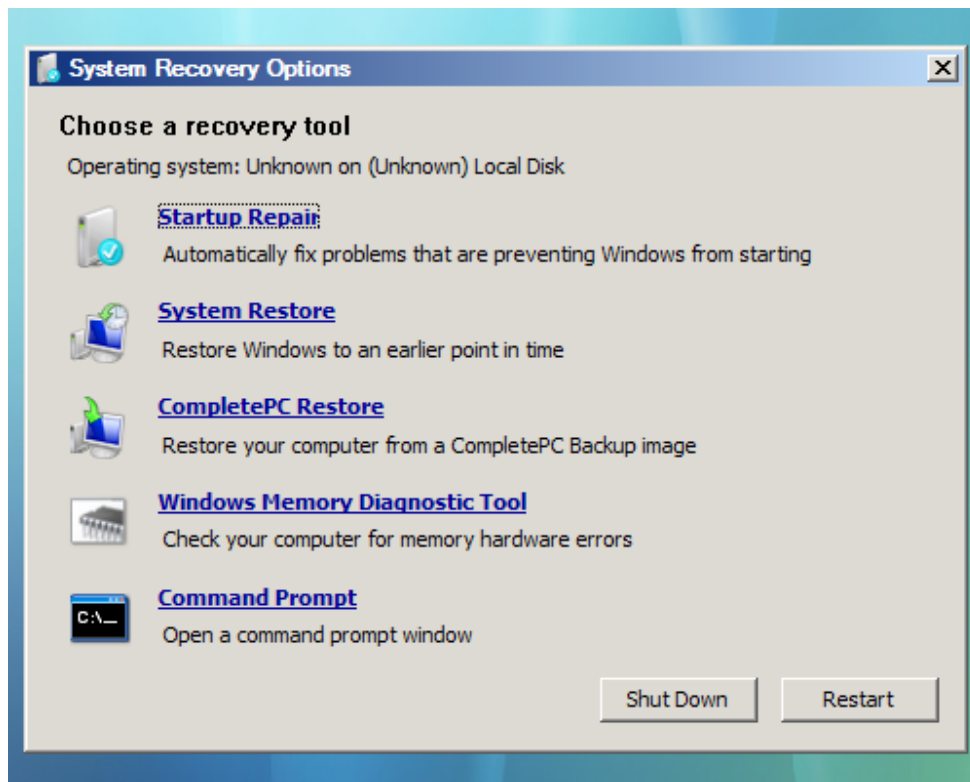
Aber, hey ? Ich durfte mir überhaupt nicht das System aussuchen !

Richtig, der Bootmanager von XP überschreibt nämlich den weitaus besseren Bootmanager von Vista | 7.

Also, XP CD wieder raus und die Windows 7 | Vista DVD wieder in den Datenträger einlegen. Jetzt den PC neu starten, und von der DVD booten.



In diesem Bildschirm dann die **Computerreparaturoptionen** auswählen (Identisch mit Vista)

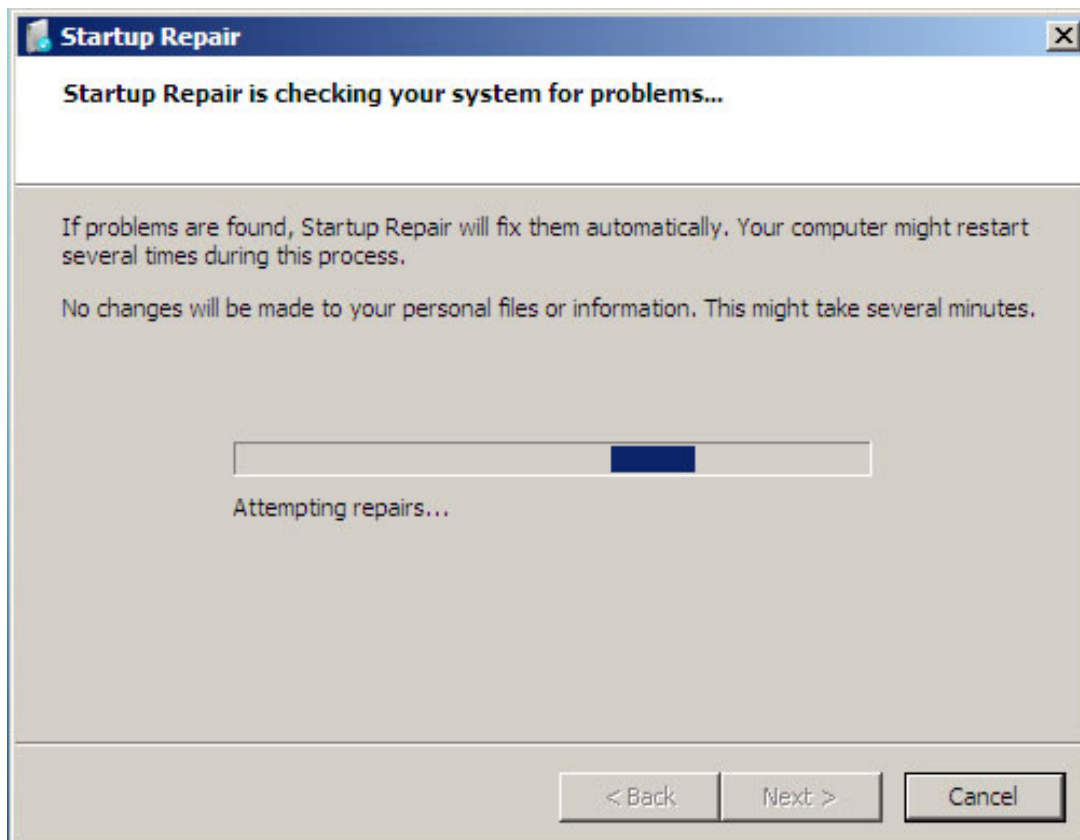


Quelle 2: <http://owened.co.nz/Owenedv2/wp-content/uploads/2009/01/startup-repair.png>

Dann auf „Systemstartreperatur“ klicken.

Im Englischen „*Startup Repair*“

Windows 7 | Vista sollte nun den Bootmanager automatisch wieder reparieren.



Quelle 3: [http://common.packardbell.com/itemnr/instr\\_vista\\_WinRE/WinRE\\_02.jpg](http://common.packardbell.com/itemnr/instr_vista_WinRE/WinRE_02.jpg)

Danach erneut den PC starten. Aber, was ist denn jetzt wieder los ? Jetzt bootet wieder nur mein Vista | Seven ?

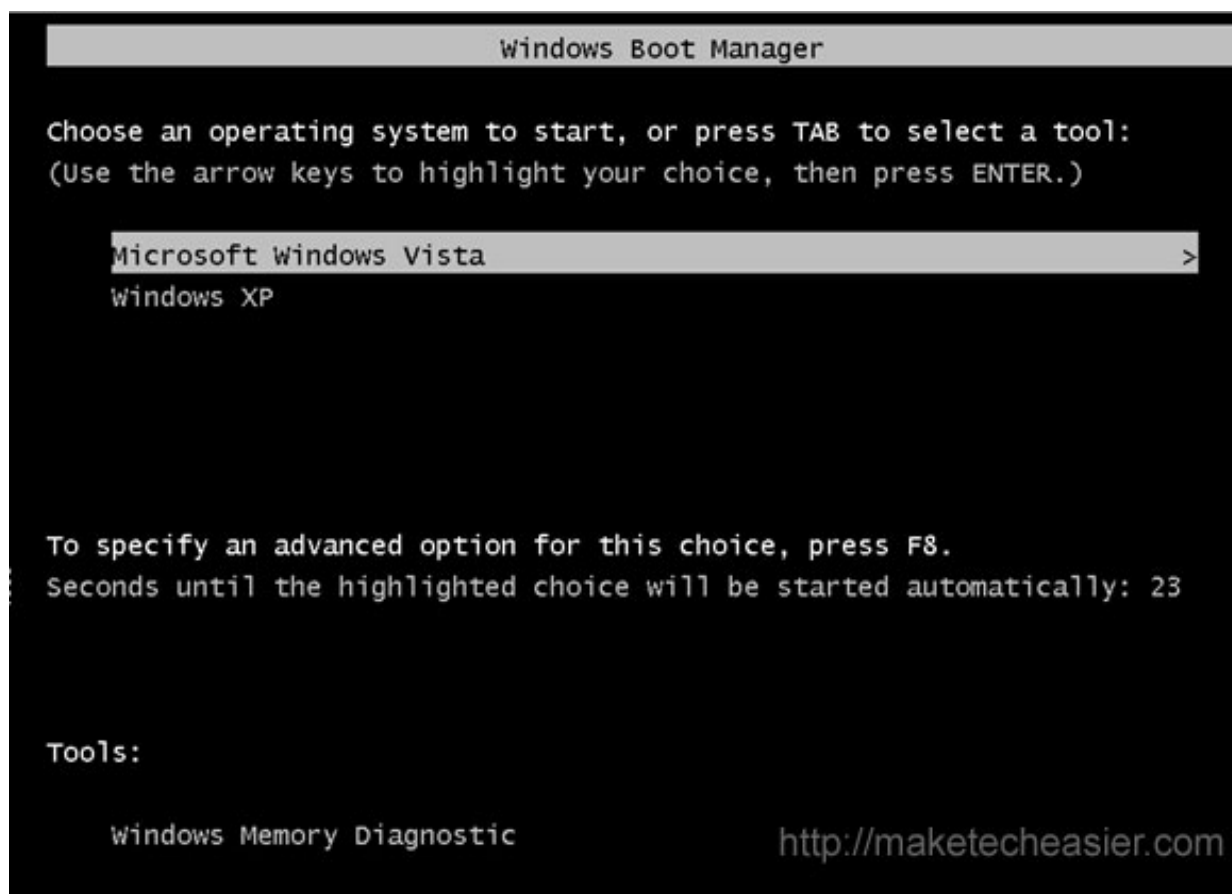
Auch richtig, Windows XP muss dem Bootmanager erst zugewiesen werden.

Auf das Windows Vista | 7 Logo klicken, und in das „Suchfeld“ „cmd“ eintippen.

Ein Programm sollte gefunden werden. Auf dieses nun mit der Rechten Maustaste klicken und mit der Linken dann auf „Als Administrator ausführen“. Folgendes muss nun einfach nacheinander eingegeben werden:

- Bcdedit /create {legacy} /d "Windows XP"
- Bcdedit /set {legacy} device boot
- Bcdedit /set {legacy} path \ntldr
- Bcdedit /displayorder {legacy} /addlast

Bei dem nächsten Systemstart sollte nun ein Auswahlbildschirm erscheinen:



Jetzt nur noch Windows XP mit Treibern und Programmen bestücken, und schon wurde ein Dual-Boot System erfolgreich eingerichtet.